

ESTUDIANTES ADULTOS MATRICULADOS EN LA UNIVERSIDAD ESPAÑOLA

**Ana Cruz, Begoña Learreta, Paloma Huertas, Blanca Rodriguez y Montse Ruiz
(UEM)**

INTRODUCCIÓN

El número de estudiantes universitarios adultos cada vez crece más en nuestras universidades españolas; por este motivo, es esencial que nos preguntemos si el estudiante adulto es diferente al tradicional. Se ha estudiado este perfil de estudiante, por las características peculiares que presenta:

Richardson (2004) apoyándose en diferentes autores aporta un análisis de las características que definen este perfil de estudiante: Poseen un alto grado de motivación hacia los programas formativos que deciden emprender (Gibbs, Morgan y Taylor, 1984); poseen sofisticados recursos de aprendizaje, basados en su experiencia, que es de diferente naturaleza (de vida, estudios previos, familiar...) lo cual les posiciona para utilizarla de manera eficaz (Van Rossum y Taylor 1987), Devlin (1996); poseen altamente desarrollada la competencia de planificación del tiempo y autogestión (Trueman y Hartley, 1996).

Lieb (1991) por su parte considera que muestran interés por el trabajo entre iguales, pudiendo desarrollar grandes posibilidades de liderazgo entre ellos; al mismo tiempo, les define con capacidad para dar una adecuada respuesta a proyectos de trabajo, siempre y cuando éstos se orientan a sus intereses; además necesitan que el aprendizaje sea significativo para ellos.

Vaccaro y Lobell (2010) argumenta que si bien un tipo de literatura mostraba que las responsabilidades familiares suponían un impedimento en el desarrollo de aprendizaje de estos alumnos, otros argumentos sin embargo mostraban que este tipo de alumnado sobresalía más en sentido positivo que los de edades tradicionales. Los resultados del estudio revelaron que en general los familiares del alumnado adulto servían como fuente de inspiración de la formación en estas edades, sobre todo en el caso de las mujeres. Kohler, Grawitch, y Borchert (2009) se dedicaron a investigar cómo afecta el stress que supone la vida de trabajo, familia y estudio en el alumnado no tradicional.

Kasworm Carol (2010) sugiere que la identidad del estudiante adulto es múltiple según su origen, evolución y a veces según su propia percepción sobre sí mismo, posición, relaciones y contexto de aprendizaje, dentro de la universidad. Estamos por tanto ante un perfil que se puede definir con unas características propias, dadas por su naturaleza de tener una edad superior al estudiante tradicional, derivado de su circunstancia, pero que en otro sentido muestra ciertas divergencias.

Zabalza (2004) en un contexto español considera que los alumnos adultos saben lo que quieren y cómo quieren orientar su vida. Poseen unas características especiales y su itinerario formativo se ve sujeto a un conjunto de condiciones particulares. Adiego, Asensio, y Serrano (2004) exponen a través de sus investigaciones que las barreras o frenos que poseen estos alumnos para decidir estudiar en la universidad son los horarios en los que se desarrollan los programas; las responsabilidades familiares y las razones económicas. Se quejan de que el profesorado no da valor a la presencia de estudiantes adultos en las clases, y que su experiencia previa en pocas ocasiones puede ser vertida en los aprendizajes que recibe.

Según Ariño (2008) los estudiantes mayores son portadores en su mayoría de la categoría de trabajador, evidencia empírica que demuestra un crecimiento de los estudiantes de dedicación a tiempo parcial.

Expuesto este marco conceptual de referencia sobre el perfil y las características que identifican a este tipo de estudiante, el trabajo que se presenta aporta el “diagnóstico” actual relativo a la presencia de este alumnado en la universidad española, expresado en cifras, a partir de datos tomados del Instituto Nacional de Estadística y de la estadística del Ministerio de Educación.

Angoitia y Rahona (2007) analizan el número de matriculados en estudios universitarios (1992-2005) por grupo de edad, concluyendo que el alumno convencional que accede a la educación superior es cada vez menor. Apunta también a que esta tendencia se agudizará en los últimos años señalando como reto de las universidades ofrecer unos servicios educativos distintos a los que se han ofrecido tradicionalmente. Estos resultados se corroboran por las estadísticas que se muestran desde muy distintos puntos de vista.

En la misma línea argumental se afirma que *“asistimos realmente a un cambio no solo de la Universidad elitista hacia una Universidad más democratizada en sus bases estudiantiles, sino también desde una Universidad homogénea a una Universidad crecientemente heterogénea”*. (Ariño, 2008:16). Y esta heterogeneidad contempla, entre otros aspectos, las trayectorias personales, y las razones que llevan al estudiante a matricularse en la universidad, conviviendo el que procede de un itinerario convencional, con el que procede del mercado laboral y encuentra en la formación a lo largo de la vida, accediendo a la universidad, la mejor opción para seguir creciendo a nivel profesional.

EL ESTUDIANTE ADULTO, UNIVERSITARIO ESPAÑOL, DESCRITO EN CIFRAS

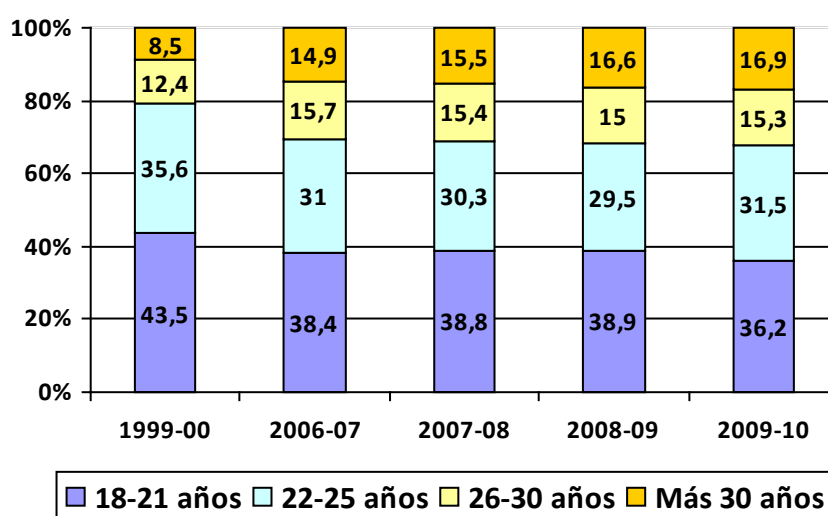
Si tenemos en cuenta que el total de la población española en enero de 2010 en la franja de 25 a 75 años era de 30.312.567¹ personas, los 445.716 estudiantes mayores de 25

¹ Instituto Nacional de Estadística. Demografía y Población. Estimaciones de la población actual. Enero 2011.

años matriculados en la Universidad en el curso 2009-2010 representaban el 1,5% del total de la población en esa franja de edad.

Puede parecer que este porcentaje no es muy elevado, pero las cifras cambian cuando nos referimos a la población total universitaria. En los últimos 10 años² la estructura por edades de los estudiantes universitarios de primer y segundo ciclo ha variado significativamente, incrementándose la presencia de mayores de 25 años en más de un 10 puntos porcentuales (en el curso 1999-00 representaban el 20,9% y en el curso 2009-10 el 32,2%), mientras que los menores de 25 años han reducido su presencia en más de 10 puntos porcentuales (el 79,1% en el curso 1999-00 frente al 67,7% en el curso 2009-10).

Gráfico 1: Evolución del alumnado universitario español



Acceso a la universidad

El porcentaje de estudiantes matriculados en las pruebas de acceso a la universidad para mayores de 25 años en los últimos cursos (2003-2010) ha ido en aumento hasta alcanzar el 12,7% del total. En el 2010 se matricularon 31.033 alumnos en la prueba de acceso para mayores de 25 años, un 18,7% más que en el año anterior, a los que hay que sumar los 5.404 alumnos que se presentaron a las pruebas de acceso para mayores de 45 años que se pusieron en marcha por primera vez. Prácticamente el 60% de los estudiantes que se presentaron a las pruebas de acceso para mayores de 25 años aprobaron la misma, tal y como se puede observar en la tabla adjunta.

² Estadísticas e Informes. Educación Universitaria. Ministerio de Educación.
<http://www.educacion.es/educacion/universidades/estadisticas-informes/estadisticas/alumnado.html>

Tabla 1: Acceso a la universidad 2003-2010

Convocatorias	2003	2004	2005	2006	2007	2008	2009	2010
Alumnado matriculado								
TOTAL:	240.373	227.210	222.633	220.954	222.086	218.150	230.316	244.737
PAU Junio (%)	70.7	69.9	71.2	71.7	70.0	71,03	69,88	67,49
PAU Septiembre (%)	21.2	20.9	19.9	19.5	19.3	18,89	18,77	17,62
Mayores de 25 años (%)	8.1	9.2	8.9	8.7	10.8	10,08	11,35	12,68
Mayores de 45 años	-	-	-	-	-	-	-	2,20
Porcentaje de alumnado aprobado sobre matriculado								
TOTAL (%):	79.2	80.3	81.7	82.7	80.6	82,4	82,8	84,77
PAU Junio (%)	87.2	88.7	89.3	89.9	89.5	89,5	91	93,08
PAU Septiembre (%)	63.2	64.6	66.2	68.2	68.1	68,7	65,3	74,25
Mayores de 25 años (%)	51.9	51.6	55.2	56.0	45.1	55,3	54,4	59,96
Mayores de 45 años (%)	-	-	-	-	-	-	-	57,20

Fuente: Instituto Nacional de Estadística y elaboración propia.

A todas estas cifras de acceso a la universidad de estudiantes no tradicionales, hay que añadir a los mayores de 40 años que desde el curso académico 2009-10 tiene acceso directo siempre que acrediten experiencia profesional en el área de conocimiento a la que quieren acceder. Sin embargo, no hay datos todavía del número de alumnos que acceden por esta vía.

Sin embargo, no todos los alumnos que aprueban las pruebas de acceso a la universidad llegan a matricularse en alguna titulación. Los datos de las estadísticas del INE³ señalan que del total de los 285.086 estudiantes nuevos que accedieron a la universidad en el curso 2008-09, 9.622 lo hicieron a través del acceso para mayores de 25 años, representando el 3,4% de los alumnos de nuevo ingreso. Por otra parte, 33.117 alumnos ya tenían una primera titulación universitaria, representando el 11,6% de estudiantes de nuevo ingreso. Si sumamos estas dos cifras, que representan a estudiantes de más edad que la habitual para ingresar en la universidad (es decir, no tradicionales), vemos que representan el 15% de la población universitaria de nuevo ingreso.

Tabla 2: Alumnos matriculados según acceso

Curso Académico 2008-09	TOTAL		UNIVERSIDADES PÚBLICAS	UNIVERSIDADES PRIVADAS
	N	%	%	%
PAU	182.672	64,1	65,2	53,8
Bachillerato sin PAU	1.530	0,5	0,4	1,7
Formación Profesional	29.218	10,2	10,1	11,9
Título Universitario (1)	33.117	11,6	10,4	23,5
Mayores de 25 años	9.622	3,4	3,5	2,5

³ Instituto Nacional de Estadística. INE.

<http://www.ine.es/jaxi/menu.do?type=pcaxis&path=%2Ft13%2Fp405&file=inebase&L=0>

Convalidación estudios extranjeros	903	0,3	0,3	0,5
Otros casos y no consta (2)	28.024	9,8	10,2	6,1
Total	285.086	100	90,4	9,6

Fuente: INE y Elaboración propia.

Notas:

(1) Incluye los alumnos con el primer ciclo terminado de una carrera de ciclo largo con el cual se puede acceder al segundo ciclo de otra carrera distinta cursando los correspondientes complementos de formación.

(2) Incluye los estudiantes procedentes de sistemas educativos de Estados miembros de la Unión Europea o de otros Estados con los que España haya suscrito Acuerdos Internacionales a este respecto, previsto por el artículo 38.5 de la L.O. 2/2006, de 3 de mayo de Educación, que cumplan los requisitos exigidos en su respectivo país para el acceso a la universidad.

Como podemos observar en la tabla, mientras que los estudiantes mayores de 25 suponen un 3,5 en la composición del alumnado de las universidades públicas, este porcentaje se eleva al 2,5% en las universidades privadas. En el caso de estudiantes ya titulados el porcentaje en las universidades privadas prácticamente dobla a las universidades públicas.

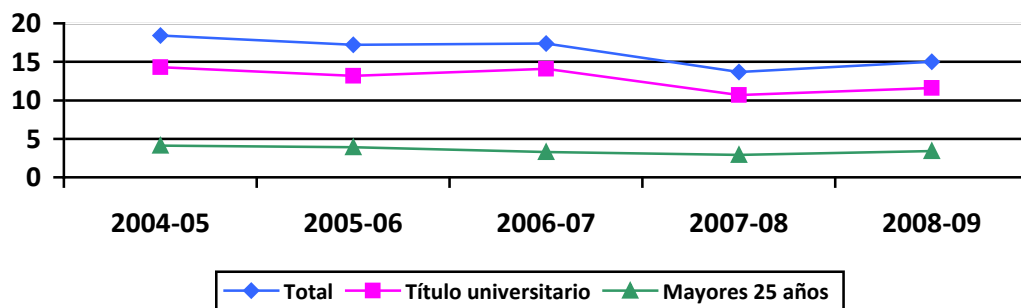
De las universidades públicas, es la universidad a distancia, UNED la que recibió a un mayor número de alumnos de ambas categorías (15.090); de las presenciales, fueron la Universidad de Granada y Barcelona las que más alumnos provenientes de estas vías de acceso acogieron (1.660 y 1.605 alumnos respectivamente).

En cuanto a las universidades privadas, también la universidad a distancia Oberta de Cataluña es la que recibió a más alumnos no tradicionales (5.304), seguida de la Universidad Pontificia de Salamanca y la Universidad de Mondragón, con 330 y 294 estudiantes no tradicionales respectivamente.

En cuanto al género, en el curso 2008-09 la presencia de mujeres ha sido ligeramente mayor que la de varones (54,6% frente a 45,4%), sin que haya diferencias entre universidades públicas y privadas.

La evolución en los últimos cinco años de estos dos grupos de estudiantes no tradicionales ha tenido pequeñas oscilaciones tal y como se refleja en el gráfico adjunto:

Gráfico 2: Evolución del porcentaje de estudiantes nuevos no tradicionales



Fuente: INE y Elaboración propia.

Perfil de los estudiantes matriculados mayores de 25 años

Según las estadísticas provisionales del curso 2009-2010 del Ministerio de Educación, del total de estudiantes mayores de 25 años matriculados, un 87% lo hicieron en estudios de Primer y Segundo Ciclo (antiguas titulaciones), mientras que un 13% ya inició estudios de grado.

La distribución de estudiantes matriculados en enseñanzas de Grado, primer y segundo ciclo son las siguientes según edad y titularidad del centro educativo:

Tabla 3: Distribución de estudiantes según edad y centro educativo

	TOTAL %	Universidades Públicas* %	Universidades Privadas y de la Iglesia Católica %
De 18 a 21 años	39,4	39,87	35,7
De 22 a 25 años	28,9	29,39	24,7
De 26 a 30 años	14,4	14,47	14,2
Más de 30 años	17,3	16,27	25,3

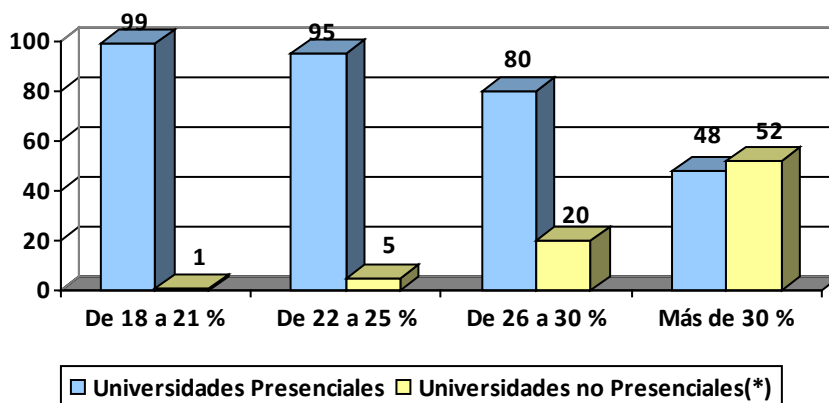
Fuente: INE y Elaboración propia.

(*) Centros Propios y Adscritos.

En esta tabla podemos observar que mientras el porcentaje de estudiantes matriculados en la franja de 26 a 30 años se mantiene constante independientemente de la titularidad del centro, esta situación cambia radicalmente si nos centramos en los estudiantes mayores de 30 años que prefieren las universidades privadas y de la iglesia, representando un 25,3% del total de estudiantes de las mismas.

En el gráfico siguiente podemos observar la preferencia de los diferentes grupos de edad por las enseñanzas universitarias presenciales o no presenciales para el mismo curso académico. Claramente se puede apreciar que a medida que aumenta la edad, los estudiantes universitarios españoles prefieren las enseñanzas no presenciales.

Gráfico 3: enseñanzas presenciales o no presenciales por grupos de edad



(*) UNED, UOC, UDIMA, UNIR.

Fuente: INE y Elaboración propia.

La distribución del alumnado de titulaciones de primer nivel universitario (grado+ primer y segundo ciclo) por Comunidad Autónoma es la que se refleja en la tabla adjunta. Si exceptuamos las universidades no presenciales por su ámbito nacional, son las comunidades de Andalucía (25%), Madrid (22%), Cataluña (18%) y Valencia (18%) las que mayor porcentaje de alumnos mayores de 25 años acogen en sus aulas universitarias.

Tabla 4: Distribución del alumnado por Comunidad Autónoma

	TOTAL	De 18 a 21	De 22 a 25	De 26 a 30	Más de 30
	%	%	%	%	%
Andalucía	16	18	18	16	9
Aragón	2	3	2	2	1
Asturias (Principado de)	2	2	2	2	1
Baleares (Illes)	1	1	1	1	1
Canarias	3	3	3	4	2
Cantabria	1	1	1	1	0
Castilla y León	5	6	6	5	3
Castilla-La Mancha	2	2	2	2	1
Cataluña	13	15	13	11	7
Comunitat Valenciana	10	10	11	11	7
Extremadura	2	2	2	2	1
Galicia	5	5	5	5	2
Madrid (Comunidad de)	17	20	19	14	8
Murcia (Región de)	3	3	3	3	2
Navarra (Comunidad Foral de)	1	2	1	0	0
País Vasco	4	5	4	3	2
Rioja (La)	0	0	0	0	1
Nacional -UNED(*)	10	1	4	15	40
Nacional - UOC(*)	3	0	1	5	11
TOTAL	100	100	100	100	100

(*) Universidades no presenciales.

Fuente: INE y Elaboración propia

La distribución por universidades públicas arroja los siguientes resultados en cuanto a la edad de los estudiantes:

Tabla 5: Distribución según edad en universidades públicas

	TOTAL	De 16 a 21	De 22 a 25	De 26 a 30	Más de 30
		%	%	%	%
Total	1.244.894	39,9	29,4	14,5	16,3
A Coruña	19.279	40,4	33,7	16,0	9,9
Alcalá	18.636	38,0	32,4	17,5	12,1
Alicante	25.786	41,6	30,7	15,4	12,4
Almería	11.390	41,9	30,5	18,7	11,7
Autónoma de Barcelona	33.039	50,4	30,3	11,1	7,6
Autónoma de Madrid	26.156	50,8	31,6	12,7	7,2

Barcelona	50.411	43,5	30,3	12,3	12,5
Burgos	8.324	44,9	34,1	12,7	8,7
Cádiz	19.771	42,9	30,7	14,3	11,8
Cantabria	10.159	46,4	34,4	13,2	7,1
Carlos III de Madrid	15.886	55,8	33,9	8,8	2,8
Castilla-La Mancha	26.809	47,6	28,9	13,2	10,7
Complutense de Madrid	73.383	47,0	33,6	10,2	8,6
Córdoba	17.256	48,3	31,8	12,9	7,6
Extremadura	22.300	45,7	32,9	14,3	7,2
Girona	11.523	47,9	29,9	12,0	9,2
Granada	53.733	44,2	33,9	13,9	8,4
Huelva	10.746	38,9	31,3	16,8	13,0
Illes Balears	13.467	40,5	29,1	14,6	14,3
Jaén	15.770	45,1	31,2	15,3	9,6
Jaume I de Castellón	12.481	40,3	29,9	16,9	12,5
La Laguna	21.993	41,2	30,6	15,3	12,0
La Rioja	5.677	33,5	26,2	16,7	23,2
Las Palmas de Gran Canaria	21.475	37,4	29,3	18,0	15,7
León	11.069	43,7	33,7	14,2	9,1
Lleida	7.832	47,2	29,8	17,2	9,4
Málaga	34.159	44,6	30,2	15,2	9,9
Miguel Hernández	11.434	37,9	32,1	16,7	13,8
Murcia	28.226	45,8	28,7	11,8	12,4
Oviedo	24.549	42,6	33,0	17,0	9,5
Pablo de Olavide	9.098	48,2	33,8	12,3	7,0
País Vasco	43.057	47,0	31,9	13,0	8,4
Politécnica de Cartagena	5.720	39,9	32,6	20,2	9,5
Politécnica de Catalunya	28.485	42,8	36,5	11,3	7,5
Politécnica de Madrid	35.431	41,9	34,3	15,9	8,3
Politécnica de Valencia	32.447	34,7	35,5	18,3	11,6
Pompeu Fabra	10.463	64,2	25,1	6,3	3,5
Pública de Navarra	7.155	54,1	33,8	9,5	4,1
Rey Juan Carlos	24.376	51,3	32,4	11,0	5,2
Rovira i Virgili	11.362	47,3	29,9	15,0	9,7
Salamanca	25.319	48,6	33,8	11,0	6,7
Santiago de Compostela	25.945	48,2	30,8	12,9	8,1
Sevilla	58.541	44,1	31,9	13,9	9,7
Valencia Estudi General	45.044	42,7	31,2	13,0	12,4
Valladolid	24.393	45,2	34,1	43,2	7,7
Vigo	19.464	41,7	32,9	54,0	8,7
Zaragoza	29.937	46,5	31,0	11,8	10,3
UNED	145.938	3,0	10,0	15,8	66,2

Fuente: INE y Elaboración propia

La UNED sigue acaparando la mayor proporción de estudiantes mayores de 25 años con un 82% del total de su alumnado. Sin embargo, llama la atención que son las Universidades de Valladolid y Vigo las que tienen en sus aulas mayor proporción de estudiantes mayores de 25 años (50,9 y 62,7% respectivamente), seguidas de la Universidad de La Rioja (39,9%) y Las Palmas de Gran Canaria (33,7%).

Respecto a las universidades privadas, la situación se repite en el porcentaje de estudiantes mayores de 25 años que acaparan las de modalidad no presencial a través de la UOC. De entre las universidades privadas presenciales destaca el alto porcentaje de alumnos mayores de 25 años de la Universidad Católica Sta. Teresa de Jesús de Ávila (56,6%) y la Universidad Camilo José Cela (52,6%) que doblan el porcentaje medio de las universidades españolas.

Tabla 6: Distribución por edad en universidades privadas

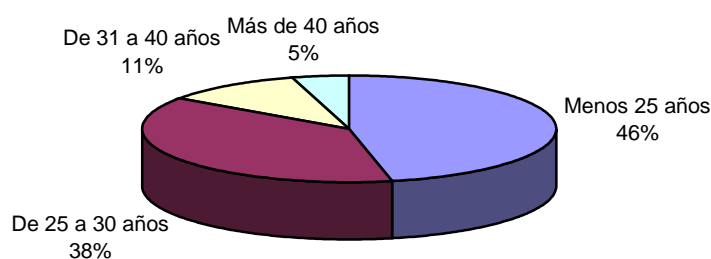
	TOTAL	De 16 a 21 %	De 22 a 25 %	De 26 a 30 %	Más de 30 %
Abat Oliba CEU	1.652	48,3	20,6	4,7	26,3
Alfonso X El Sabio	9.213	42,2	34,2	14,9	-
Antonio de Nebrija	1.927	39,9	19,7	6,4	34,0
Camilo José Cela	3.741	17,5	29,9	22,7	29,9
Cardenal Herrera-CEU	5.594	48,8	33,7	11,7	5,8
Católica de Valencia S. Vicente Mártir	7.907	48,4	27,8	12,8	11,0
Católica San Antonio	6.093	47,1	26,3	12,2	14,4
Católica Sta. Teresa de Jesús de Ávila	1.072	19,2	24,3	15,9	40,7
Deusto	7.002	64,3	27,4	5,2	3,1
Europea de Madrid	9.159	37,8	29,8	14,7	17,6
Europea Miguel de Cervantes	1.358	36,3	40,2	17,3	6,2
Francisco de Vitoria	2.873	58,4	31,3	6,2	4,1
I.E. Universidad	861	31,4	39,7	22,5	6,4
Internacional de Catalunya	3.771	54,9	28,9	6,8	9,4
Mondragón Unibertsitatea	2.713	59,0	31,6	5,2	4,2
Navarra	8.311	65,8	29,7	3,1	1,4
Pontificia Comillas	7.115	65,8	29,5	2,5	2,1
Pontificia de Salamanca	4.542	36,5	28,6	16,2	18,7
Ramón Llull	13.499	50,2	30,5	11,3	8,0
San Jorge	840	70,0	23,1	3,7	3,2
San Pablo CEU	8.282	57,1	35,0	5,6	2,3
Vic	5.063	42,6	29,3	13,5	14,6
UDIMA	868	4,5	9,1	15,8	70,6
UNIR	1.570	3,4	14,4	30,8	51,3
UOC	44.195	2,1	11,8	23,6	62,6

Fuente: INE y Elaboración propia

Graduados

Como resultado del desplazamiento temporal en la edad de matriculación universitaria y quizá también debido al alargamiento de los estudiantes en el sistema universitario, el número de graduados de más de 30 años ha pasado en la última década del 6,9% al 15,4%. En concreto, en el curso 2009-2010 el total de graduados universitarios fue de 192.046 de los cuales 29.584 fueron graduados mayores de 30 años.

Gráfico 4: Distribución de graduados por edad



Fuente: INE y Elaboración propia

Mientras las universidades públicas gradúan al 86% de sus graduados por debajo de los 30 años, las universidades privadas lo hacen en diez puntos porcentuales menos, recuperando esa diferencia con los graduados mayores de 30 años.

Tabla 7: Número de estudiantes graduados en 1^{er} y 2^o ciclo, por tipo de universidad y edad

	Universidades Públicas	%	Universidades privadas y católicas	%
Menos de 25 años	78.118	46,8	11.117	44,1
De 25 a 30 años	65.012	39,0	8.215	32,6
De 31 a 40 años	16.717	10,0	3.975	15,8
Más de 40 años	7.003	4,2	1.889	7,5
Total	166.850	100	25.196	100,0

Fuente: INE y Elaboración propia

SÍNTESIS DE IDEAS

- Los estudiantes universitarios mayores de 25 años representan un 1,5% del total de la población entre 25 y 75 años.
- Del total de la población universitaria, los estudiantes mayores de 25 años representan el 31,7%.

- Cada vez más adultos se matriculan en las pruebas de acceso a la universidad específicas para mayores de 25 y 45 años (el 14,9% en el curso pasado). De éstos, un 60% aprueban el acceso.
- Un 15% de los alumnos universitarios nuevos son no tradicionales, ya que acceden a la universidad con una edad por encima de la habitual (pruebas de mayores de 25 y con titulación previa).
- La evolución en los últimos cinco años se ha mantenido entre el 15 y el 18,4% entendiéndose que los estudiantes mayores son portadores en su mayoría de la categoría de trabajador
- El porcentaje de alumnos no tradicionales es mayor en las universidades privadas que en las públicas.
- Los estudiantes no tradicionales prefieren las universidades no presenciales. La UNED y la Oberta de Cataluña son las universidades que más alumnos mayores de 25 años tienen matriculados.
- Andalucía y Madrid son las comunidades autónomas que más estudiantes no tradicionales tienen en sus aulas universitarias (sumando el 47% de este alumnado entre ambas).
- Las universidades presenciales públicas con más alumnos mayores de 25 años son las de Valladolid y Vigo con 50,9 y 62,7% respectivamente.
- Las universidades presenciales privadas con más alumnos mayores de 25 años son la universidad Católica Sta. Teresa de Jesús de Ávila (56,6%) y la Universidad Camilo José Cela (52,6%),

CONCLUSIONES

Dada la situación actual de aumento notable de este tipo de estudiante emergente en la universidad española, se hace necesario llevar a cabo un proceso de adaptación de este tipo de institución, al estudiante no tradicional adulto, en sentido, tanto didáctico, como organizativo. Una de las razones que pudiera estar incidiendo en el crecimiento de este tipo de estudiantes es la nueva filosofía generada de la mano del Espacio Europeo de Educación Superior, que consiste en potenciar la cultura del aprendizaje a lo largo de toda la vida, lo cual lleva indefectiblemente a contemplar la opción universitaria como de gran potencial en este sentido. Poder crecer en un contexto laboral, empieza a contemplar con gran fuerza la opción de formarse en la universidad, en ocasiones accediendo a esta institución por vez primera, y en otras, volviendo a ella. Esto demuestra que las trayectorias y las razones de ingreso entre los estudiantes, son bien distintas.

La forma de vincularse a la universidad por este alumnado viene totalmente condicionada por su perfil, principalmente de persona que trabaja, lo cual se manifiesta en una matriculación parcial en los cursos y asignaturas. Presumiblemente este alumnado tardará más tiempo en culminar sus estudios, porque los compagina con una actividad laboral, la cual ejerce influencias recíprocas, entre formación y profesionalización.

Parece lógico encontrar como dato, que el estudiante adulto acuda más frecuentemente a universidades no presenciales; este hecho muestra coherencia con las características que se han definido de este tipo de enseñanza y las características que configuran el perfil

del estudiante adulto, de ser autónomo, con gran motivación por el aprendizaje, buen planificador, etc.

La heterogeneidad que se refleja en la universidad, en gran medida provocada por la disparidad de edades del alumnado, da como consecuencia lógica las adaptaciones que el profesorado debe hacer en su estilo docente; debe ser capaz de manejar estas circunstancias, que a veces no son del todo fáciles.

En estas condiciones parece obvio pensar que los apoyos digitales, a través de la virtualidad pueden aportar mucho en este sentido de la adecuación a este nuevo perfil discente que emerge con gran fuerza. Otro apoyo podría entenderse como un exhaustivo refuerzo del plan de acción tutorial que se lleve a cabo.

De todo lo dicho anteriormente se desprende que la universidad española está cambiando, su configuración así lo refleja.

REFERENCIAS BIBLIOGRÁFICAS

- Adiego, V. ,Asensio, S y Serrano, M.A. (2004): Transformando espacios: el aprendizaje de estudiantes no tradicionales en la educación superior. VIII Congreso Español de Sociología. Organizado por la Federación Española de Sociología Alicante.
- Angoitia Grijalba, Miguel. Rahona López, Marta. Evolución de la educación universitaria en España: diferentes perspectivas y principales tendencias (1991-2005). Revista de Educación, 344. Septiembre-diciembre 2007, pp. 245-264
- Ariño Villarroya, A. (2008): *El oficio de estudiar en la Universidad: compromisos flexibles*, Valencia, Publicacions de la Universitat de València.
- Kasworm C. E. *Adult Learners in a Research University: Negotiating Undergraduate Student Identity*. Adult Education Quarterly: A Journal of Research and Theory, v60 n2 p143-160 2010
- Kohler Giancola, Jennifer; Grawitch, Matthew J; Borchert, Dana. *Dealing with the Stress of College: A Model for Adult Students*. Adult Education Quarterly: A Journal of Research and Theory, v59 n3 p246-263 2009
- Lieb, S. (1991): "Principles of adult learning" Senior Technical Writer and Planner, Arizona Department of Health Services and part-time Instructor, South Mountain Community College
- Richardson, J. T. E. (2007, April). Study strategies and learning styles among adult, flexible students. Paper presented at a conference on "Den usynlige student" ("The invisible student"), Oslo, Norway.
- Vaccaro, A. Lovell, CH. *Inspiration from Home: Understanding Family as Key to Adult Women's Self-Investment*. Adult Education Quarterly: A Journal of Research and Theory, v60 n2 p161-176 2010
- Zabalza, Miguel A. *La enseñanza universitaria. El escenario y sus protagonistas*. Narcea, S. A de ediciones 2004. ISBN: 84-277-1376-2. Capítulo 5 el alumnado universitario.